



Evropská unie
Evropský sociální fond
Operační program Zaměstnanost

Strategie rozvoje obce Pražmo 2021 - 2025



Objednatel: Obec Pražmo
Pražmo 153
739 04 Pražmo

Zhotovitel: AQE advisors, a.s.
třída Kpt. Jaroše 1944/31,
602 00 Brno

Název projektu: Komunikační nástroje, strategické dokumenty a pasporty pro potřebu DSO Region Slezská Brána, jeho města a obce

Číslo projektu: CZ.03.4.74/0.0/0.0/18_092/0014731

Doba zpracování: březen 2021 - říjen 2021

Strategie rozvoje obce Pražmo byla zpracovávána v souladu s pokyny uvedenými na webové aplikaci Ministerstva pro místní rozvoj dostupné na www.obcepro.cz.

Obsah

Úvod	3
A Analytická část	4
A.1 Území	4
A.2 Sociodemografická analýza	6
A.3 Bytový fond	10
A.4 Dopravní a technická infrastruktura	11
A.5 Občanská vybavenost.....	13
A.6 Životní prostředí	16
A.7 Správa obce	18
A.8 Dotazníkové šetření	19
A.9 Východiska pro strategickou část	24
B Strategická část.....	26
B.1 Vize	26
B.2 Priority a cíle.....	27
B.3 Opatření a rozvojové aktivity.....	27
B.4 Podpora realizace strategie rozvoje obce	37
Seznam použitých zkratk	38
Seznam tabulek, obrázků a grafů	39

Úvod

Strategie rozvoje obce Pražmo je aktivizačním nástrojem řízení rozvoje a s ohledem na dispozice dané územním plánem formuluje představy o budoucnosti obce a navrhuje způsoby, jak těchto představ dosáhnout. Strategie rozvoje obce je zpracována na období 2021–2025.

Strategie rozvoje obce se věnuje oblastem, ve kterých chceme něco změnit či nově vytvořit, podporuje efektivní využívání finančních prostředků obce i jejího celkového potenciálu. Sladuje představy jednotlivých subjektů (zastupitelů, občanů, organizací působících v obci, podnikatelů apod.) o rozvoji obce, respektuje aktuální potřeby, regionální i historické konsekvence a bere v úvahu místní limity rozvoje. Je prostředkem k maximálnímu využití potenciálu území prostřednictvím volných finančních prostředků obce, ale také absorpcí dotační podpory ze strukturálních fondů, národních programů, krajských dotací, nadací a soutěží.

Strategie rozvoje obce se skládá ze dvou částí, bez jejichž vzájemné provázanosti není možné dosáhnout požadovaných výsledků, tedy konkrétně:

- analytická část,
- strategická a implementační část.

Postup zpracování

Na základě výběrového řízení v rámci projektu „Komunikační nástroje, strategické dokumenty a pasporty pro potřebu DSO Region Slezská Brána, jeho města a obce“, reg. č. CZ.03.4.74/0.0/0.0/18_092/0014731 byla jako zpracovatel díla vybrána společnost AQE advisors, a.s., která má se strategickým plánováním ve veřejném sektoru více než dvacetiletou zkušenost.

V červnu roku 2021 byl vytvořen dotazník v písemné i v elektronické podobě. Ten byl distribuován mezi občany v průběhu června a července. Obyvatelé mohli vyjádřit svůj názor na stávající stav v jednotlivých oblastech života v obci a také podat návrhy na zkvalitnění a budoucí rozvoj obce. V červenci byl dotazník vyhodnocen společně s veřejně dostupnými statistickými daty. Na tomto základě pak byla zpracována analytická část dokumentu, na kterou navázala strategická a implementační část. Dle zadání objednatel byly analyzovány data za roky 2016 – 2020. Strategická a implementační část popisuje cíle a budoucí rozvojové aktivity obce.

Do přípravy Strategie rozvoje obce Pražmo byly zapojeny subjekty tak, aby došlo prostřednictvím konsensu ke stanovení společných priorit všech aktérů. Při tvorbě strategie rozvoje obce byla důležitá jednotlivá setkání se zapojenými subjekty tak i se zástupci mikroregionu.

V průběhu zpracování Strategie rozvoje obce došlo k realizaci kulatého stolu a ke komunitnímu veřejnému projednání.

A Analytická část

Analytická část popisuje aktuální stav, vývoj a rozvojové možnosti klíčových oblastí života v obci **Pražmo**. Základním charakterem analytické části je zmapovat stav aspektů života na daném území. Smyslem je vytvořit přehledný a podrobný koncept výstižně charakterizující oblasti života v obci, které jsou pro následný vývoj v území klíčové. Při tvorbě analytické části je zapotřebí přistupovat ke sběru informací s rozmyslem a s nadhledem. Cílem není zahlcení daty a podání zcela vyčerpávajícího přehledu všech oblastí života v obci, ale především jejich cílený výběr s ohledem na důležitost, která zohledňuje jejich provázanost a vzájemnou závislost. Tedy vytvořit vhodnou základnu pro následnou formulaci SWOT analýzy, vize a cílů.

A.1 Území

A.1.1 Základní údaje o obci

Obec Pražmo se nachází v okrese Frýdek-Místek v Moravskoslezském kraji. Pražmo je nevelká obec s rozlohou 355 ha. Leží v krásném prostředí Moravskoslezských Beskyd v údolí řeky Morávky s průměrnou nadmořskou výškou zhruba 500 m. n. m. Nejvyšší místo obce je v Oboře (709 m. n. m.) a nejnižší na Vilčunkách (415 m. n. m.).

Obrázek 1: Poloha obce Pražmo



Zdroj: www.mapy.cz, wikipedia.cz

Obec Pražmo je jednou z nejmladších obcí Pobeskydí, byla založena zakládací listinou v roce 1777. Dominantou obce je kostel sv. Jana Nepomuckého. Jeho stavba trvala 10 let a slavnostně byl vysvěcen v roce 1817.

Obec Pražmo je členem Svazku obcí Morávka – Pražmo, mikroregionu Sdružení obcí povodí Morávky, DSO Region Slezská brána.

Obec disponuje dobrou dostupností zařízení občanské vybavenosti jako např. pošta, mateřská škola, dětské a multifunkční hřiště, ubytování pro turisty nebo obchod. Dopravní dostupnost je zajištěna díky autobusové dopravě. Hlavní rozvojový potenciál území spočívá v kvalitním prostředí. Z demografického hlediska je stav obyvatelstva v posledních letech stabilní s mírným nárůstem v posledních letech (viz demografická situace).



Obrázek 2: Letecký pohled na obec Pražmo



Zdroj: obec Pražmo

Tabulka 1: Základní informace o obci

Název	Pražmo
Obec s rozšířenou působností	Frýdek-Místek
Pověřený obecní úřad	Frýdek-Místek
Pracoviště finančního úřadu	Frýdek-Místek
Katastrální pracoviště	Frýdek-Místek
Matriční úřad	Raškovice

Zdroj: ČSÚ

A.1.2 Historie obce¹

V roce 1777 majitel frýdeckého panství Jan Nepomuk Ferdinand hrabě Pražma oddělil část pozemků patřících obcím Morávka a Raškovice, a v blízkosti jelení obory založil obec nesoucí jeho jméno.

Při svém založení dostala obec do znaku jelena stojícího mezi dvěma jedlemi. Tento znak byl použit pouze na pečeti. Až v roce 1996 byl obci udělen znak a prapor. Ve znaku je zlatá jelení hlava v modrém poli. Provedení vychází ze znaku zakladatele obce a barevné řešení ukazuje příslušnost k někdejšímu těšínskému knížectví.

Hrabě Pražma přidělil 58 původním obyvatelům obce společnou pastvinu Zlaň o rozloze 35 hektarů, na níž mohli pást svůj dobytek. Spoluvlastnictví těchto pozemků přetrvalo až do současnosti.

¹ Podkapitola o historii byla zpravována dle: <https://prazmo.cz/historie-obce/>

Počet obyvatel obce se výrazně zvýšil v 70. a 80. letech minulého století, kdy Lesní závod Frýdek-Místek přestavěl zastaralé dílny na velké opravárenské středisko a snažil se vytvořit dobré zázemí pro své zaměstnance výstavbou nových bytových domů.

Kostel na Pražmě má starší historii než samotná obec. Již v roce 1762 byl postaven na místě dnes již zrušeného hřbitova dřevěný kostel. Toto území tenkrát patřilo Morávce. Občané Morávky nechtěli založením Pražma přijít o svůj kostel a žádali vrchnost, aby pozemky nadále patřily Morávce a byly takto zaknihovány. Hrabě žádosti vyhověl, a teprve ve druhé polovině 20. století byly tyto pozemky převedeny Pražmu. Přesto se farnost dodnes jmenuje Morávka.

Samostatná farnost Morávka byla zřízena v roce 1785 a prvním farářem se stal Jan Ešing. Ten také posvětil základní kámen nového zděného kostela. Stavba trvala 10 let a byla dokončena v roce 1817. Kostel je zasvěcen sv. Janu Nepomuckému. Hlavní oltář postavil frýdecký sochař Švrček v roce 1859. Současná podoba presbytáře je z roku 2002.

Starý dřevěný kostel byl zbořen v roce 1875 a na jeho místě stojí kamenný kříž. Také starý hřbitov u kostela je již zrušený a k pohřbívání slouží hřbitov na Zlani.

A.2 Sociodemografická analýza

A.2.1 Demografická situace

Následující kapitola přibližuje změny ve vývoji počtu obyvatel a věkové struktury obce, které významně ovlivňují zdejší socioekonomické prostředí.

V roce 2016 měla obec 906 obyvatel. Za sledované období mezi roky 2016 až 2020 se počet obyvatel zvýšil o 6 obyvatel.

Tabulka 2: Vývoj v počtu obyvatel obce mezi lety 2016 – 2020 (stav k 31. 12.)

Počet obyvatel	2016	2017	2018	2019	2020
Pražmo	906	906	913	916	912

Zdroj: ČSÚ

Věková struktura obyvatel

Složení obyvatelstva podle věku patří k významným faktorům sociálně ekonomického vývoje obce. Ve sledovaném období převažuje seniorská složka obyvatel nad dětskou. **Hodnota indexu stáří za rok 2020 dosáhla 149**, tedy na 100 dětí do 14 let věku připadá téměř 149 obyvatel ve věku 65 a více let. V roce 2016 dosáhla hodnota indexu stáří **138**. Na těchto číslech lze pozorovat růst počtu obyvatel v seniorském věku a s tím související růst nároků na sociální a zdravotní služby.

Věková struktura obyvatel obce k 31. 12. 2020 představovala 14 % obyvatel v předproduktivním věku (0 až 14 let), 64 % obyvatel v produktivním věku (15 až 64 let) a 22 % obyvatel v poproduktivním věku (65 let a více). **Průměrný věk dosahuje 44,1 let.**

Tabulka 3: Počet obyvatel dle věkových skupin (31. 12. daného roku)

	Počet obyvatel celkem	v tom ve věku (let)						Průměrný věk
		0-14	%	15-64	%	65 a více	%	
2020	912	131	14%	586	64%	195	22%	44,1
2019	916	131	14%	590	64%	195	22%	44,0
2018	913	128	14%	598	65%	187	21%	43,7
2017	906	125	14%	601	66%	180	20%	43,3
2016	906	125	14%	608	67%	173	19%	42,8

Zdroj: ČSÚ

Pohyb obyvatel

Vývoj počtu obyvatel území ovlivňují dva pohyby, přirozený přírůstek a stěhování (migrace). Ve sledovaném období 2016 až 2020 byl **přirozený přírůstek** v kladných hodnotách na úvod sledovaného období, v roce 2020 pak v záporných hodnotách.

Druhou složkou celkového přírůstku obyvatelstva je **migrační přírůstek**. Ten se skládá z počtu přistěhovaných minus odstěhovaných obyvatel. Migrační přírůstek je v období 2016 až 2017 záporný, od roku 2018 pak kladný.

Tabulka 4: Pohyb obyvatelstva v letech 2016 – 2020

	2016	2017	2018	2019	2020	
Živě narození	13	9	9	11	4	
Zemřelí	7	6	6	8	14	
Přistěhovalí	27	19	36	26	27	
Vystěhovalí	38	22	32	26	21	
Přírůstek (úbytek)	přirozený	6	3	3	-10	
	stěhování	-11	-3	4	-	6
	celkový	-5	-	7	3	-4

Zdroj: ČSÚ

Vzdělanostní struktura obyvatel

Základní vzdělání (včetně neukončeného základního vzdělání a osob bez vzdělání) vykázalo při sčítání v roce 2011, jehož výsledky jako zdroj informací o vzdělanostní struktuře obcí lze použít, pouze 22 % obyvatel starších 15 let. Střední vzdělání bez maturity mělo v roce 2011 v obci celkem 35 % obyvatel, vysokou školu mělo v obci absolvovanou 9 % dospělé populace.

Tabulka 5: Obyvatelstvo podle nejvyššího ukončeného vzdělání

	Celkem	muži	ženy	
Obyvatelstvo ve věku 15 a více let	808	384	424	
z toho podle stupně vzdělání	bez vzdělání	6	1	5
	základní včetně neukončeného	170	57	113
	střední vč. vyučení (bez maturity)	285	166	119
	úplné střední (s maturitou)	221	98	123
	nástavbové studium	27	13	14
	vyšší odborné vzdělání	4	1	3
	vysokoškolské	76	43	33

Zdroj: ČSÚ

Českou národnost vykázalo při sčítání v roce 2011, jehož výsledky jako zdroj informací o národnosti obyvatel lze použít, 70 % obyvatel obce, na druhé straně téměř 21 % obyvatel na tuto otázku neodpovědělo.

Tabulka 6: Obyvatelstvo podle národnosti

		Celkem	muži	ženy
Obyvatelstvo celkem		951	450	501
z toho národnost	česká	659	310	349
	moravská	28	14	14
	slezská	6	3	3
	slovenská	31	15	16
	německá	-	-	-
	polská	4	4	-
	romská	-	-	-
	ukrajinská	-	-	-
	vietnamská	-	-	-
	neuvedeno	200	93	107

Zdroj: ČSÚ

A.2.2 Ekonomická analýza

Z hlediska trhu práce je důležité zmínit, že od roku 2016 se situace na trhu práce v obci mění a dochází ke snižování podílu nezaměstnaných osob. Na konci roku 2020 činí podíl nezaměstnaných osob 4,54 %, v roce 2016 činil 5,49 %. Na této příznivé situaci se projevil vliv dobré ekonomické situace v ČR. V roce 2020 bylo v obci celkem 26 uchazečů o zaměstnání, které měl úřad práce v evidenci. Oproti roku 2016, kdy těchto osob bylo 35, je to pokles.

Tabulka 7: Vývoj podílu nezaměstnanosti a počtu uchazečů o zaměstnání (k 31. 12.)

Rok k 31. 12.	2016	2017	2018	2019	2020
Podíl nezaměstnaných osob (%)	5,49	4,11	3,33	3,34	4,54
Počet uchazečů o zaměstnání v evidenci ÚP - dosažitelní	34	25	20	20	25
Počet uchazečů o zaměstnání v evidenci ÚP - celkem	35	26	20	22	26

Zdroj: ČSÚ

Z hlediska ekonomických a hospodářských podmínek zůstává velkým pozitivem v obci nízká nezaměstnanost.

V obci bylo v roce 2020 evidováno 96 podniků se zjištěnou aktivitou, z toho 84 % tvořily fyzické osoby (spolu se zemědělskými podnikateli), dle klasifikace CZ-NACE bylo na území nejvíce podniků v oblasti zemědělství, lesnictví, rybářství.

Tabulka 8: Podnikatelské subjekty podle právní formy (31. 12. 2020)

	Registrované podniky	Podniky se zjištěnou aktivitou
Celkem	181	96
Fyzické osoby	155	81
Fyzické osoby podnikající dle živnostenského zákona	143	71
Fyzické osoby podnikající dle jiného než živnostenského zákona	3	3
Zemědělští podnikatelé	8	7
Právnícké osoby	26	15
Obchodní společnosti	11	11
Akciové společnosti	.	.
Družstva	1	1

Zdroj: ČSÚ

Poslední dostupná data ohledně rozdělení subjektů dle počtu zaměstnanců pochází z roku 2020. V obci bylo 70 podniků bez zaměstnanců, 16 mikropodniků (do 9 zaměstnanců) a 10 podniků neuvedlo žádné informace o počtu zaměstnanců.

Tabulka 9: Podnikatelské subjekty podle počtu zaměstnanců (se zjištěnou aktivitou)

Subjekty	Počet subjektů
Neuvedeno	10
Počet subjektů bez zaměstnanců	70
Počet subjektů s 1-9 zaměstnanci	16
Počet subjektů s 10-49 zaměstnanci	0
Počet subjektů s 50-249 zaměstnanci	0
Počet subjektů s >249 zaměstnanci	0

Zdroj: ČSÚ

V obci se nachází několik ekonomických subjektů, které pokrývají **základní poptávku po občanské vybavenosti**. Jedná se např. o prodejnu potravin, maloobchod s lesní a zahradní technikou, zahradnictví, cykloservis, domácí potřeby nebo kadeřnictví. V obci se také nachází **čerpací stanice**. Pro návštěvníky je pak možné se **ubytovat v hotelu Travný, s.r.o., který je v majetku obce**. Obyvatelé obce mohou také využívat i další služby v okolních obcích. Ve vedlejší obci Raškovice se nachází např. autoservis nebo drogerie.

Obrázek 3: Hotel Travný



A.3 Bytový fond

Obytné území obce je tvořeno především rodinnými domy. V obci se dle Sčítání lidu, domů a bytů 2011 nachází také 15 bytových domů a 5 objektů spadající do kategorie „ostatní budovy“. Obec má v majetku 1 bytový dům se 6 byty.

Stávající územní plán vytváří dostatečnou nabídku ploch pro novou obytnou zástavbu, která umožní stabilizaci obyvatelstva v turisticky zajímavé lokalitě. Územní plán obce vymezil celkem 24 zastavitelných ploch, dále 4 plochy přestaveb. Pozitivem obce je, že je výhodné vzdálenosti od rozvojové oblasti města Ostravy.

Od roku 2016 bylo v obci dokončeno celkem **12 bytů v rodinných domech** (byt v rodinném domě je stavba pro bydlení, která svým stavebním uspořádáním odpovídá požadavkům na rodinné bydlení).

Tabulka 10: Počet dokončených bytů v obci

Rok	Byty celkem	v rodinných domech	v bytových domech
2016	1	-	-
2017	1	-	-
2018	5	3	-
2019	3	3	-
2020	2	2	-

Zdroj: ČSÚ

Dle Sčítání lidu, domů a bytů 2011 bylo v obci **220 domů**, z toho 200 bylo domů rodinných, 15 domů bytových a 5 ostatních budov. Celkový počet bytů byl **390 bytů**, z tohoto počtu bylo 350 bytů obydlených a 40 neobydlených.

Tabulka 11: Domovní fond (SLBD 2011)

Celkový počet domů	Rodinné domy	Bytové domy	Ostatní budovy
220	200	15	5

Zdroj: SLBD 2011, ČSÚ, domovní fond

Tabulka 12: Počet bytů v obci a jejich obydlenost (SLDB 2011)

Celkový počet bytů	Počet obydlených bytů	Neobydlené byty			
		Počet neobydlených bytů	Slouží k rekreaci	Přestavba domu	Nezpůsobilé k bydlení
390	350	40	30	1	-

Zdroj: SLDB 2011, ČSÚ → vlastní výběr → SLDB 2011 → počet bytů – obydlenost domu

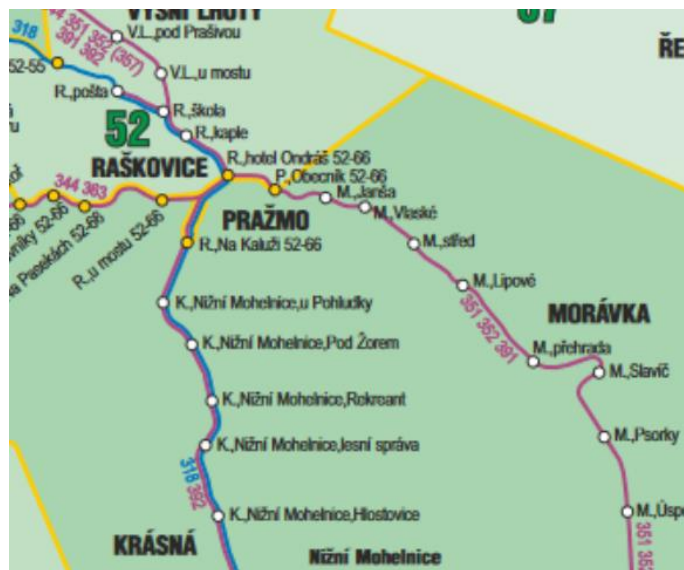
A.4 Dopravní a technická infrastruktura

A.4.1 Dopravní obslužnost

Obec Pražmo je zapojena do integrovaného dopravního systému Moravskoslezského kraje ODIS.

Do obce zajíždí několik autobusových linek (351, 352, 391), které zastavují na autobusové zastávce Pražmo, Obecník. Z hlediska dostupnosti zastávek pak obyvatelé využívají i zastávky v blízkosti obce (Raškovice, Krásná, Morávka viz obrázek níže).

Obrázek 4: Autobusové zastávky a spoje v obci Pražmo



Zdroje: www.kodis.cz

A.4.2 Dopravní infrastruktura

Obcí prochází silnice III/4474 a III/48414. Dle dat z celonárodního sčítání dopravy v roce 2016 projelo denně po úseku silnice III/4474 (zaús. 4773 od Skalice - zaús. 48414 od Lubna) **3 108 automobilů**.

Pro pěší turisty je Pražmo výchozím bodem na všechny vrcholy severní části Beskyd. Lze se vydat na nejvyšší vrchol Lysou horu. Pokud si obyvatelé vyberou modře značenou stezku, zavede je jižním směrem na úbočí hory Travný. Severním směrem se po modré dostanou obyvatelé na vrch Prašivá (706 m n. m.). Mnoho tras mohou využít i cyklisté. Totéž platí pro běžecké tratě.

V rámci dotazníkového šetření v obci byli občané tázáni, jak jsou spokojeni s údržbou chodníků a komunikací. 73 % obyvatel uvedlo, že jsou s údržbou spokojeni, což je dobrý výsledek. Zároveň u otevřené otázky „Co se vám na životě v obci nelíbí?“ menší část respondentů uvedla, že se jim nelíbí stav vybraných místních komunikací a chodníků z hlediska jejich technického stavu.

A.4.3 Doprava v klidu

Protože se jedná převážně o zástavbu rodinných domků, je odstavování vozidel zajištěno na soukromých pozemcích nebo na parkovacích polohách u bytových domů. Parkování je pro návštěvy možné na soukromých pozemcích, několika menších parkovacích plochách, případně na místních komunikacích za splnění podmínek příslušného zákona.

A.4.4 Technická infrastruktura²

Vodovod – 90 % obyvatel je napojeno na vodovodní řád obce.

Kanalizace a čistírna odpadních vod – na kanalizaci je připojeno více jak 80 % domácností (ostatní obyvatelé tak využívají žumpy nebo septiky).

Zásobování teplem - obec není napojena na centrální zdroj tepla, v území se ani nenachází žádný teplárenský zdroj. Pro stávající zástavbu je charakteristický decentralizovaný způsob vytápění.

Plynofikace – je plynofikováno centrum obce kolem hlavní komunikace.

Zásobování elektrickou energií – energetické systémy jsou zastoupeny distribucí elektrického proudu.

Veřejné osvětlení – v obci je funkční veřejné osvětlení. Územní plán předpokládá jeho doplnění v rozvojových plochách včetně potřebné rekonstrukce stávající soustavy.

V rámci dotazníkového šetření v obci byli občané tázáni, jak jsou spokojeni s technickou infrastrukturou v obci. 83 % obyvatel uvedlo, že jsou s technickou infrastrukturou spokojeni, což je velmi dobrý výsledek.

A.4.5 Odpadové hospodářství

V obci se nachází několik stanovišť s hnízdy na tříděný odpad, jejichž počet je v tuto chvíli vzhledem k velikosti obce dostačující. Systém shromažďování, sběru, přepravy, třídění a využívání komunálních odpadů, včetně systému nakládání se stavebním odpadem na území obce Pražmo a následně jeho úhrada formou místního poplatku, případně uzavření smlouvy o provádění sběru, přepravy a zneškodnění odpadu, vyplývá z platných obecně závazných vyhlášek obce.

Pro občany obce Raškovice a Pražmo **funguje sběrný dvůr**, který je v obci Raškovice.

V obci se nevyskytují černé skládky a není problém se zápachem.

Obrázek 5: Sběrný dvůr



Zdroj: <https://obecprazmo.rajce.idnes.cz/>

² Zdroj: Územní plán obce.

A.5 Občanská vybavenost

A.5.1 Školství a vzdělávání

Na území obce se nachází vzdělávací zařízení předškolního stupně. **Mateřská škola Pražmo** je státní předškolní zařízení, jehož zřizovatelem je obec Pražmo. Mateřská škola Pražmo se nachází v centru obce a je obklopená velikou školní zahradou. Jednopatrová budova školy byla postavena v roce 1984 k tomuto účelu. Pro potřeby dětí je k dispozici celá budova. Jsou zde prostorné prosluněné dvě třídy a v suterénu vlastní kuchyň. Do školy se zapisuje 56 dětí.

Děti z Pražma pak mohou navštěvovat základní školu v obci Raškovice nebo Morávka.

V obci funguje **Mateřské centrum Skřítek**, které funguje od roku 2008, jako organizační složka obce Pražmo pak od roku 2011. Centrum se věnuje dětem od 2 měsíců do 12 let a při výuce využívá prvky Montessori pedagogiky.

Obrázek 6: Mateřská škola



Zdroj: <https://obecprazmo.rajce.idnes.cz/>

S mateřskou školou je dle výsledků dotazníkového šetření spokojeno 94 % respondentů, se spádovou základní školou je pak spokojeno 93 % respondentů.

A.5.2 Sociální a zdravotní péče

Přímo na území obce se nenachází žádné středisko zdravotní péče, zdravotnická záchranná služba nebo domov pro seniory. Praktičtí lékaři, lékař pro děti a dorost, lékárna se nachází v obce Morávka a Raškovice.

Co se týče sociální péče, v obci jsou sociální služby zajištěny kromě Adámkovy vily i dalšími sociálními službami z okolních obcí (měst).

A.5.3 Sportovní a kulturní vyžití, volný čas

Obec žije bohatým kulturním i sportovním životem. Funguje zde několik spolků i sdružení a celoročně je pořádána řada zajímavých kulturních, sportovních akcí či akcí pro děti. Děti mohou využívat vybudované **dětské a multifunkční hřiště** před obecním úřadem.

V obci funguje **Místní knihovna Pražmo**, je umístěna v nových prostorách v přízemí Obecního úřadu v Pražmě. Obecní knihovna v Pražmě má cca 5 000 knih – naučnou a krásnou literaturu pro mládež i dospělé a dva tituly periodik.

Mezi místní spolky a sdružení, které v oblasti volnočasového vyžití v obci aktivně působí, patří:

- Sbor dobrovolných hasičů Pražmo
- Junák – český skaut, středisko Štít Pražmo, z. s.
- Římskokatolická farnost Morávka
- Spolek seniorů Pražma
- Florbalový klub

V sousední obci Raškovice působí několik sportovních spolků, jejichž aktivními členy jsou i děti a dospělí z Pražma (Tělovýchovná jednota Pražmo – Raškovice – fotbal; Tělocvičná jednota Sokol Pražmo – Raškovice – tenis; Volejbalový klub Raškovice – volejbal).

Obec se podílí na organizaci mnoha kulturních, společenských a sportovních akcí, pro příklad lze uvést následující akce:

- Pražmovské veselí
- Plackové hody
- Vánoční jarmark s rozsvícením vánočního stromu
- Mikulášská nadílka
- Spaní ve stanech pro děti
- Drakiáda
- Setkání seniorů
- Vítání občánků a mnoho jiných akcí

Obrázek 7: Fotografie z akcí konaných v obci





Zdroj: obec Pražmo

Dle výsledků z realizovaného šetření je s možnostmi aktivit v místních spolcích spokojeno 95 % respondentů, se sportovním vyžitím 84 % respondentů a s dětskými hřišti 96 % respondentů. V rámci průzkumu se jedná o velmi dobré hodnocení spokojenosti obyvatel s těmito tématy.

A.5.4 Památky a historické dědictví

V obci se nachází dvě památky, konkrétně:

- Kostel svatého Jana Nepomuckého
- Památník obětem 2. sv. války pod kostelem

Obrázek 8: Kostel svatého Jana Nepomuckého a památník obětem 2. sv. války pod kostelem (vpravo)



Zdroj: obec Pražmo



A.5.5 Bezpečnost

Dle mapy kriminality je index kriminality³ na hodnotě 84 v obvodním oddělení Nošovice, kam obec Pražmo spadá (za období leden až listopad 2020), což je v celorepublikovém **srovnání nízká hodnota**. V daném období roku 2020 bylo v celém obvodním oddělení spácháno 122 zjištěných trestných činů, z toho bylo objasněno 72, což odpovídá přibližně 59 % objasnění. Zajištění veřejného pořádku a ochrany majetku obyvatel provádí v rámci výkonu své služby Policie ČR – obvodní oddělení Nošovice. Ochrana životů, zdraví a majetku občanů před požáry, živelnými pohromami a jinými mimořádnými událostmi je zajištěna Hasičským záchranným sbor Moravskoslezského kraje a jednotkou sboru dobrovolných hasičů Pražmo.

Tabulka 13: Index kriminality

Údaje	Obvodní oddělení Nošovice
Zjištěno trestných činů	122
Objasněno trestných činů	72
% objasnění trestných činů	59
Index kriminality	84

Zdroj: www.mapakriminality.cz

Obecně lze konstatovat, že obec **nepatří k obcím s příliš velkým bezpečnostním rizikem kriminality**. Situace koresponduje s celkově nízkou úrovní kriminality v obci a okolí, procento objasnění trestných činů dosahuje obdobných čísel i v jiných obvodních oddělení.

Bezpečnostní riziko pro obec představuje **oblast dopravy** v obci, související s průjezdem aut po silnici č. III/4474 a III/48414.

U otázky „Co se Vám na životě v Pražmě nelíbí?“ volila řada respondentů jako možnost odpovědi právě téma dopravy a rychlosti na komunikacích. Objevily se zde návrhy na budování chodníků podél komunikací a další bezpečnější přechody pro chodce.

A.6 Životní prostředí

Problematika životního prostředí představuje komplexní fenomén, kdy vnímání kvality životního prostředí je v obci a jejím okolí zde ovlivněna situací, že celé území obce je součástí **Chráněné krajinné oblasti a Evropsky významné lokality Beskydy**.

Na území chráněné krajinné oblasti jsou vymezena místa krajinného rázu se stanovenými podmínkami ochrany krajinného rázu v území. Fragmentovaná krajina zástavbou, na území obce je snižena migrační propustnost území z důvodu srůstání se sousedními obcemi.

V celém území je evidováno 101 ha zemědělské půdy, jejíž rozloha se v posledních letech příliš nemění a 253 ha nezemědělské půdy. Podíl orné půdy ze zemědělské půdy tvoří 16 %. **Celé území je charakteristické vysokou lesnatostí.**

Tabulka 14: Druhy pozemků (ha)

³ Index kriminality přepočítává počet trestných činů na deset tisíc obyvatel daného celku.

	31. 12. 2019	31. 12. 2020
Celková výměra	355,35	355,35
Zemědělská půda	101,74	101,67
Orná půda	16,68	16,43
Chmelnice	-	-
Vinice	-	-
Zahrada	29,49	29,50
Ovocný sad	-	-
Trvalý travní porost	55,57	55,75
Nezemědělská půda	253,61	253,67
Lesní pozemek	224,58	224,58
Vodní plocha	3,06	3,06
Zastavěná plocha a nádvoří	7,42	7,51
Ostatní plocha	18,55	18,53

Zdroj: ČSÚ

Územím obce Pražmo protéká Morávka, Mohelnice a Roveňský potok. Řeka Mohelnice protéká chráněnou krajinnou oblastí Beskydy a u obce Pražmo ústí do řeky Morávky.⁴ Nad zástavbou pod **lesním komplexem Obora** se nachází biotopově hodnotné louky.

Starou ekologickou zátěží a brownfieldem na území obce je bývalá pila.

Obrázek 9: Okolí obce Pražmo



Zdroj: <https://obecprazmo.rajce.idnes.cz/>

Z ročenky Českého hydrometeorologického ústavu z roku 2019 vyplývá, že území obce spadá do oblasti, kde dosahují průměrné roční koncentrace $PM_{2,5}$ hodnot okolo $17-25 \mu g.m^{-3}$, tedy blízko imisního limitu ($25 \mu g.m^{-3}$), průměrné roční koncentrace PM_{10} pak hodnot mezi $20-28 \mu g.m^{-3}$, tedy mezi 50–70 % imisního limitu ($40 \mu g.m^{-3}$).

Dle výsledků z realizovaného šetření je spokojeno s ovzduším v obci a širším okolí 88 % respondentů. V otevřené otázce, co se obyvatelům v obci líbí, převažovala odpověď příroda, klid v širším okolí a blízkost hor.

⁴ Zdroj: územní plán obce

A.7 Správa obce

A.7.1 Úřad obce

Obec Pražmo je územně samosprávným celkem s právní subjektivitou, obec je spravována zastupitelstvem, které je sedmičlenné. Základním urbanistickým dokumentem pro řešení územního rozvoje obce je **Územní plán Pražmo**. Obec navenek vystupuje jako právnická osoba. V právních vztazích vystupuje pod svým jménem a nese zodpovědnost z těchto vztahů vyplývajících.

Příspěvková organizace obce:

- Mateřská škola Pražmo.

V obci jsou zastupitelstvem zřízeny (dle zákona) dva výbory, finanční a kontrolní výbor a dále pak výbory pro sociální a kulturní záležitosti, pro místní rozvoj a pro životní prostředí.

Starostka: Mgr. Michaela Honešová

Místostarosta: Ing. Jindřich Vymětalík

Úřední hodiny:

Pondělí: 7:30 – 11:30, 12:30 – 16:30

Středa: 7:30 – 11:30, 12:30 – 16:30

A.7.2 Hospodaření obce

Základním plánem pro hospodaření obce je její rozpočet, který je každoročně schvalován zastupitelstvem obce a který odráží základní priority rozvoje obce. Daňové příjmy obce v absolutní výši od roku 2016 postupně rostou, což je dáno především vývojem ekonomiky České republiky, která zvýšila příjmy ze sdílených daní.

Tabulka 15: Informativní ukazatele (tis.)

Hospodaření/rok	2016	2017	2018	2019	2020
Příjem celkem (po konsolidaci)	15 199	12 770	14 120	16 444	15 494
Průměr příjmů za poslední 4 roky	nesledováno	12 450	13 384	14 633	14 707
Zadluženost	0	7 259	6 370	6 281	9 178
Aktiva celkem	78 151	85 773	92 026	102 017	110 892
Oběžná aktiva	nesledováno	7 453	10 263	8 653	9 909
Stav na bankovních účtech	6 784	6 928	6 214	3 017	4 338

Zdroj: Monitor státní pokladny

A.7.3 Vnější vztahy a vazba obce

Obec Pražmo je členem těchto subjektů:

- Sdružení obcí povodí Morávky
- Svazek obcí Morávka - Pražmo
- Region Slezská Brána
- Sdružení místních samospráv České republiky

Partnerskou obcí je polské město Niemodlin. Dohodu o partnerství podepsali za obec Pražmo starosta obce Pražmo Marek Kaniok, DiS. a burmistrz (starosta) města Niemodlin Miroslav Stankiewicz 21. června 2013.

Dle výsledků z realizovaného šetření je s komunikací vedení obce spokojeno 96 % respondentů.

A.8 Dotazníkové šetření

V obci Pražmo proběhlo v červnu a červenci roku 2021 dotazníkové šetření mezi obyvateli obce, jehož výsledky jsou použity při tvorbě strategie rozvoje obce. Cílem bylo zjistit, jak jsou místní s životem v obci spokojeni, co je trápí nebo co doporučují přednostně řešit. **Výsledek šetření je pozitivní**, i když k některým oblastem života měli respondenti připomínky.

Šetření bylo doplněno o aktuální otázky rozvoje obce. Struktura respondentů odpovídala věkové struktuře obyvatel obce, celkem se podařilo získat **75 vyplněných formulářů (téměř 10 % obyvatel obce starších 18 let)**.

S obcí jako místem pro život je spokojeno **96 % respondentů**, s mezilidskými vztahy v obci je spokojeno **88 % respondentů**. Oba dva výsledky z této otázky jsou velmi pozitivní směrem k životu v obci a jeho dalšímu rozvoji.

Otázka 1: Pokud dojíždíte do zaměstnání/do školy mimo obec, uveďte kam.

TOP tři destinace

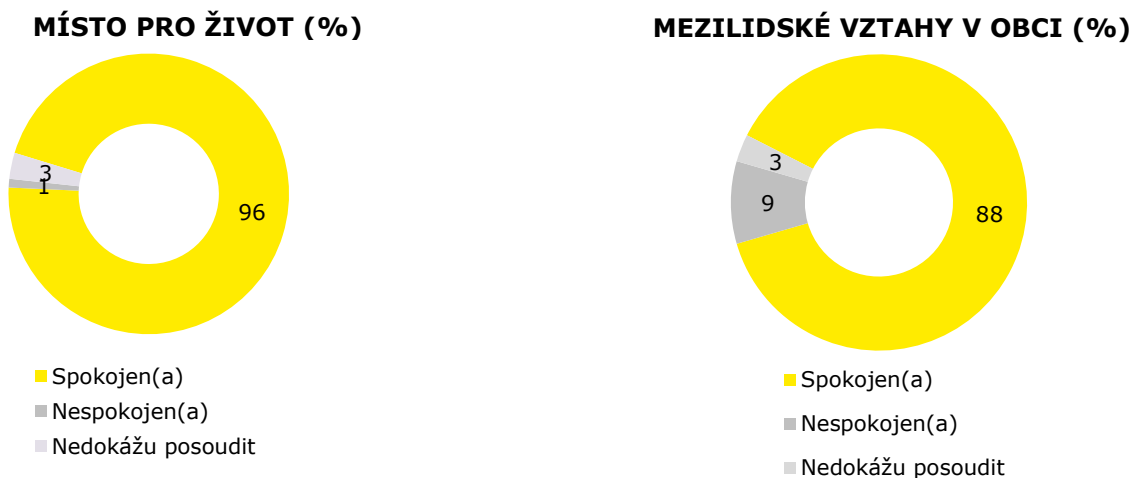
1. Frýdek-Místek (28 % odpovědí na danou otázku)
2. Ostrava (12 %)
3. Vyšší Lhoty (9 %)

Další obce

Nošovice

Morávka

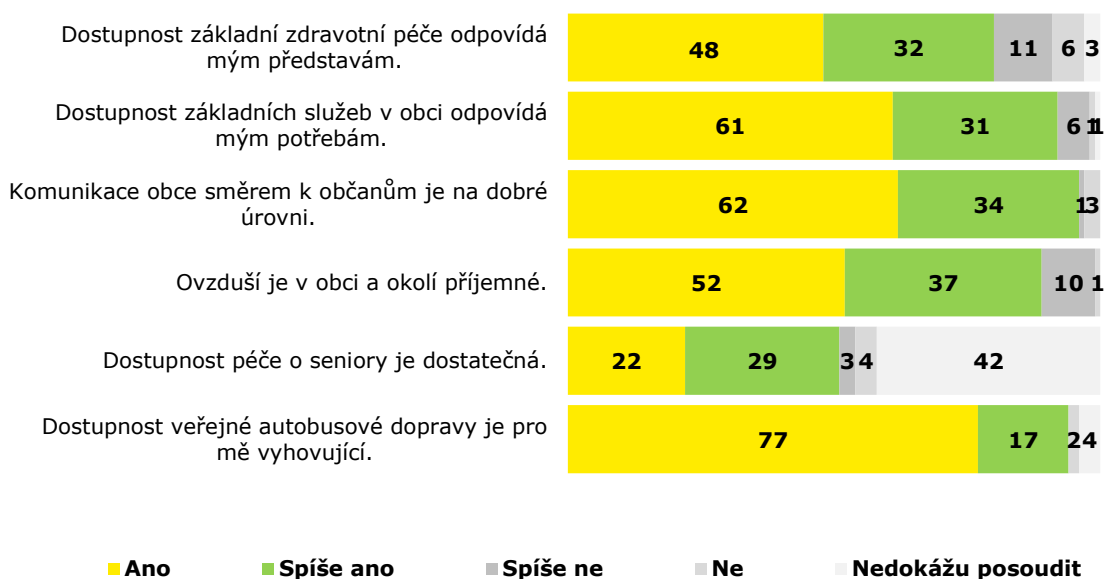
Otázka 2: Jak jste spokojen/a s životem v obci z následujícího pohledu?



Otázka č. 3 a 4: Co se Vám na životě v Pražmě LÍBÍ/NELÍBÍ?

LÍBÍ (3 top odpovědi)	NELÍBÍ (3 top odpovědi)
✓ Příroda a krása hor	! Doprava a dopravní intenzita v obci
✓ Klid v obci	! Hluk (doprava, sečení trávy o víkendy nebo večerní hluk z víceúčelového hřiště)
✓ Dobré vztahy v obci a spokojenost občanů	! Nekvalitní ovzduší v zimních měsících

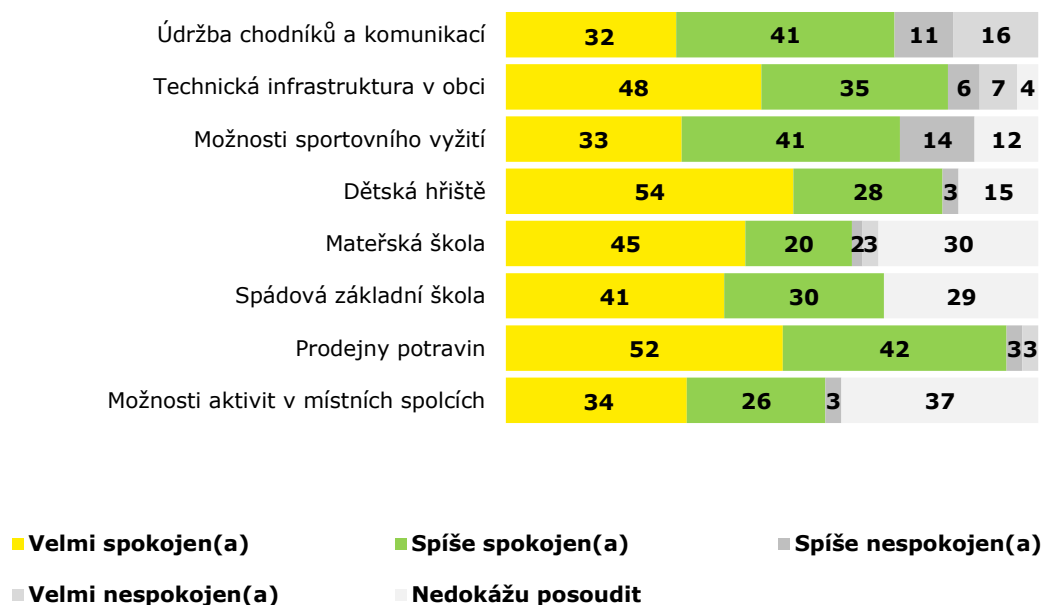
Otázka 5: Ohodnoťte prosím, do jaké míry souhlasíte s následujícími výroky o obci.



Zhodnocení:

Respondenti **pozitivně** hodnotí **komunikaci obce směrem k občanům**, 96 % z nich souhlasí, že je na dobré úrovni. **Obdobně pozitivní souhlas** je i s hodnocením výroků o dobré dostupnosti základních služeb a příjemném ovzduší v obci a okolí.

Otázka 6 a 7: Pokuste se zhodnotit obec z hlediska níže uvedených podmínek.



Zhodnocení:

V rámci hodnocení jsou respondenti **spokojeni** s naprostou většinou témat. Velmi pozitivní je, že jsou respondenti spokojeni s oblastmi **školství, infrastruktury nebo prodejnou potravin**. Oblastmi, kde je i přes dobré hodnocení možné dle respondentů vidět možnosti ke zlepšování je sportovní vyžití v obci a údržba chodníků a komunikací.

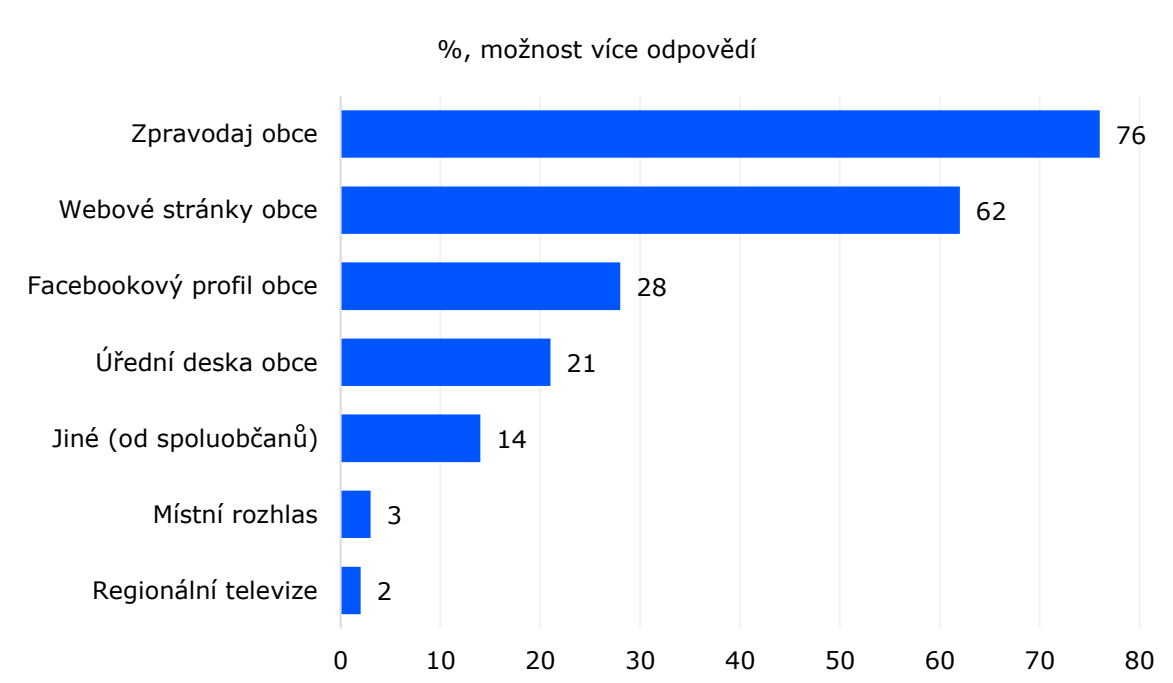
Otázka 8: Jaké byste chtěli Pražmo za 5 let?

Na otázku odpovědělo 47 respondentů. Nejčastější odpovědí bylo, že by byli obyvatelé rádi, aby se zachoval klid v obci. Dále si obyvatelé přejí, aby se rozvoj obce zaměřil na zlepšování bezpečnosti dopravy v obci a dopravy obecně (dopravní dostupnost).

Další odpovědi respondentů jsou předány vedení obce a budou využity při stanovení vize obce.

Otázka 9: Odkud čerpáte informace o dění v obci nejčastěji?

Nejčastěji obyvatelé města čerpají informace ze zpravodaje obce, na druhém místě pak z webových stránek obce.



Otázka 10: Víte, že je vaše obec součástí Dobrovolného svazku obcí Region Slezská Brána?

18 %
Ano a znám i jeho
projekty

51 %
Ano,
ale činnost neznám

31 %
Ne

Otázka 11 a 12: Kultura a doprava v obci.

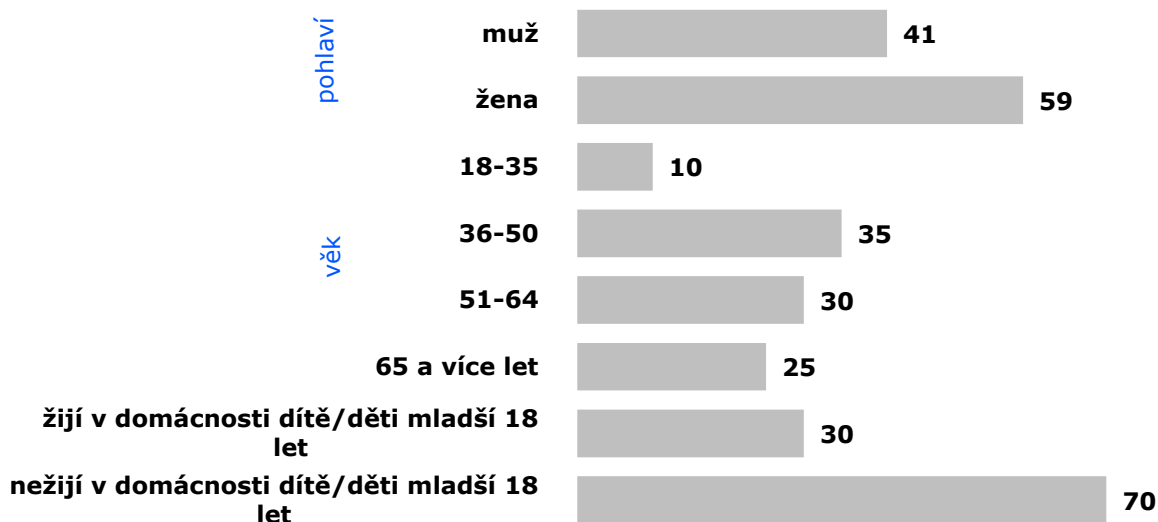
Odpověď	ANO	Ne, protože
Jste spokojeni s kulturním životem v obci	91 %	9 %
Vnímáte dopravu v obci jako dostatečně bezpečnou	56 %	44 %

Pozn.: odpovědi respondentů byly předány vedení obce.

Otázka: Struktura respondentů (%)

Poznámka zpracovatele:

- respondentem byly ve více případech ženy, které však odpovědi kolikrát vyplňovaly za rodinu (v případě, kdy jí tvoří). S ohledem na předmět výzkumu a zkušenosti z jiných výzkumů, jsme toto přepokládali.



Otázka 16: Připomínky, komentáře občanů (vybrané; text ponechán dle znění respondentů, zbylé odpovědi byly předány vedení obce).

- Parkování u OÚ nedůstojné, chybí parkoviště. Nový chodník pod kostelem hrozný, samá prohlubeň, při chůzi je cítit každá kostka, při náledí se nejde ničeho chytit kvůli širokému zábradlí, chůze na podpatku je na zlámání podpatku i nohy. Pokud někdy dojde k opravě chodníku ke kostelu tak doufáme, že to bude zámková dlažba.
- Zvážit narozeniny starých lidí nechodit k nim domů. Pozvat je jednou za 3 měsíce na oběd do hotelu. Dělají to tak na Morávce a jsou spokojení. Staré lidi to obtěžuje. Děkuji.
- Hotel Travný - přístup obsluhujícího personálu k zákazníkům není na vyhovující úrovni. Otevřen je buď jen vnitřek nebo jen zahrada. Často se stává, že nabídka "zboží" tzv. "kolabuje". Předražení.
- Kloubouk dolů za letošní kalendář. Moc děkuji. Pro příští rok bych ráda měla opět stejným principem vyrobený - mnoho pohlednic, kterým mohu udělat radost svým blízkým, milovaným, kteří bohužel žijí daleko, a se kterými díky tomu nemohu vůbec být.

- Je skvělé, že máme v obci aktivní a šikovné hasiče!
- Chybí prodejna drogerie.
- Zimní ovzduší je neustále katastrofální, i když je o mnoho lepší než v minulosti. Kontroly by mohly pomoci.
- Kosení trávy kolem cest kde to nikdo nekosí nebo nemůže (stáří), koše na odpad - park + zastávky ČSAD..
- Silnice a chodníky - mimořádně špatný povrch - kostky (propadají, vyčuhují - zakopnutí), stěžuje si sousta lidí, hlavně starší, k bodu dětská hřiště - vyměnit nebo namazat rolnu na lanovce jde ztěžka!, Poděkování za celkovou starost o obec, klidně rozšířit hudební akce.
- I přes některé výhrady v obci žiji rád a děkuji za práci, kterou OÚ i lidé z řad spolků a dobrovolníků pro naši vesnici dělají.
- Na ulici Na Kopec se udělala zčásti nová cesta, která je podstatně vyšší, než byla původní, ale chybí zde odvodňovací žlab, při větším dešti voda stéká majitelům do zahrad, hrozí vytopení garáží, u hlavní cesty je kanál, který neplní svou funkci, protože je o hodně vyšší než cesta. Bývalý starosta pan Kaniok nám přislíbil, že žlab nechá vybudovat.

A.9 Východiska pro strategickou část

Východiska pro strategickou část jsou zpracována zejména na základě poznatků z charakteristiky obce, průzkumu názorů obyvatel a výstupů z průběžných jednání a rozhovorů. SWOT analýza pomůže přehledně identifikovat silné i slabé stránky obce, příležitosti rozvoje či budoucí hrozby. Ze SWOT analýzy se tak vychází při stanovení návrhů opatření a dalšího zaměření rozvojového plánu obce.

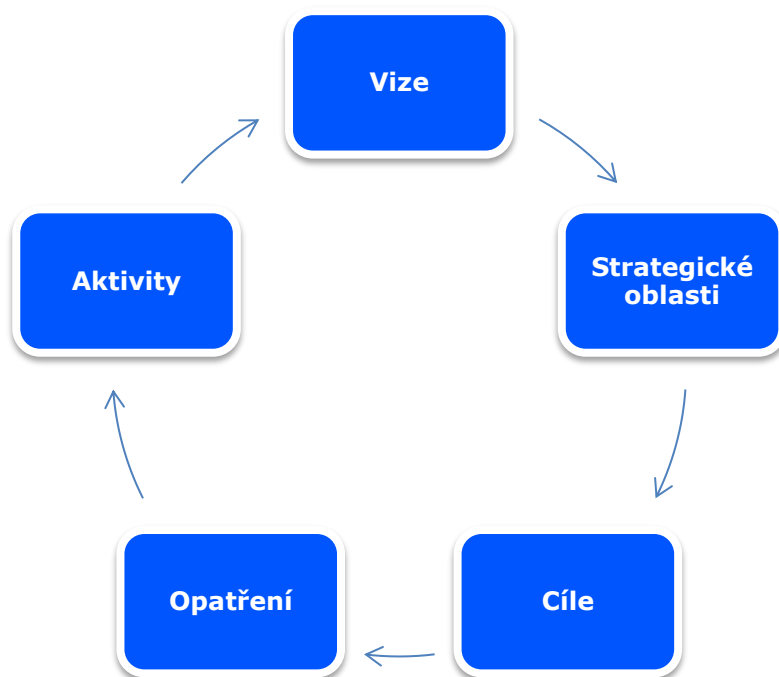
Silné stránky	Slabé stránky
<p>Ekonomický rozvoj obce</p> <ul style="list-style-type: none">+ Nízký podíl nezaměstnaných osob - výborná situace na trhu práce.+ Přítomnost stabilních ekonomicky aktivních subjektů v obci.+ Velmi dobrá dostupnost zařízení občanské vybavenosti (např. fungující obchody, ubytovací kapacity, čerpací stanice). <p>Obyvatelstvo</p> <ul style="list-style-type: none">+ Stabilní počet obyvatel v obci v posledních letech. <p>Životní prostředí</p> <ul style="list-style-type: none">+ Zavedený systém svozu odpadu.+ Příroda v okolí obce.+ Téměř celé území obce je součástí CHKO a EVL Beskydy.+ V obci se nevyskytují černé skládky a není problém se zápachem. <p>Správa obce, sociální a zdravotní oblast</p> <ul style="list-style-type: none">+ Klidné místo pro život/bydlení.+ Komunikace s občany, úsilí o otevřený přístup obce.+ Spokojenost místních občanů s životem v obci.+ Stabilní finanční situace obce.+ Existence sboru dobrovolných hasičů. <p>Infrastruktura</p> <ul style="list-style-type: none">+ Velmi dobrá obslužnost veřejnou hromadnou dopravou.+ Technická infrastruktura v obci.+ Existence cykloturistických a pěších tras. <p>Školství, vzdělávání a aktivity volného času</p> <ul style="list-style-type: none">+ Spokojenost uživatelů MŠ.+ Dobé zázemí MŠ.+ Aktivní spolky a organizace nabízející širokou nabídku kulturních, sportovních a společenských akcí.+ Dobré kulturní a sportovní vyžití v obci.	<p>Obyvatelstvo</p> <ul style="list-style-type: none">- Vysoký index stáří. <p>Životní prostředí</p> <ul style="list-style-type: none">- Fragmentovaná krajina zástavbou, snížená migrační prostupnost území. <p>Doprava</p> <ul style="list-style-type: none">- Bezpečnost v obci (názory občanů z dotazníkového šetření – spojeno s dopravní situací v obci). <p>Školství, vzdělávání a aktivity volného času</p> <ul style="list-style-type: none">- Podíl na organizaci společenského života má stále stejná skupina aktivních obyvatel.

Příležitosti	Hrozby
<p>Ekonomický rozvoj</p> <ul style="list-style-type: none"> ✓ Rozvoj drobného podnikání (kavárna apod.). ✓ Využití dotačních příležitostí pro financování rozvoje obce. <p>Obyvatelstvo</p> <ul style="list-style-type: none"> ✓ Koordinovaný růst počtu obyvatel. <p>Životní prostředí</p> <ul style="list-style-type: none"> ✓ Systematická obnova a údržba zeleně. ✓ Vytvoření nových tras/stezek - prostupnost obce, spojení do okolních obcí. ✓ Podpora využívání ekologických zdrojů vytápění, energie, úspor vody. <p>Správa obce, sociální a zdravotní oblast</p> <ul style="list-style-type: none"> ✓ Pokračování v budování otevřeného úřadu. ✓ Podpora zdravotní péče, rozšiřování péče o seniory. ✓ Využití dotačních prostředků a spolupráce s okolními obcemi. ✓ Spolupráce a členství obce v rozvojových sdruženích. <p>Infrastruktura</p> <ul style="list-style-type: none"> ✓ Zvyšování bezpečnosti dopravy (chodníky, přechody atd.). ✓ Možnosti doplnění pěší a cyklistické prostupnosti území. 	<p>Ekonomický rozvoj</p> <ul style="list-style-type: none"> ○ Snížení příjmů ze sdílených daní kvůli zhoršení kondice české ekonomiky - zhoršení financování obce. <p>Obyvatelstvo</p> <ul style="list-style-type: none"> ○ Celorepublikový trend stárnutí populace. <p>Životní prostředí</p> <ul style="list-style-type: none"> ○ Legislativní změny týkající se nakládání s odpady (omezení skládkování). ○ Zvyšující se produkce odpadu. ○ Ohrožení suchem, úbytek spodní vody v krajině. <p>Správa obce</p> <ul style="list-style-type: none"> ○ Nárůst byrokracie a zvyšování administrativní náročnosti veřejné správy. <p>Infrastruktura</p> <ul style="list-style-type: none"> ○ Zvyšující se nároky na technickou infrastrukturu. ○ Zvyšující se motorizace a tranzitní doprava. <p>Školství, vzdělávání a aktivity volného času</p> <ul style="list-style-type: none"> ○ Trávení volného času mimo obec.

B Strategická část

Strategická část Strategie rozvoje obce Pražmo vytyčuje základní směry budoucího vývoje obce a umožňuje vedení obce komplexně identifikovat potenciál rozvoje obce ve střednědobém až dlouhodobém období.

Obrázek 10: Struktura strategické části



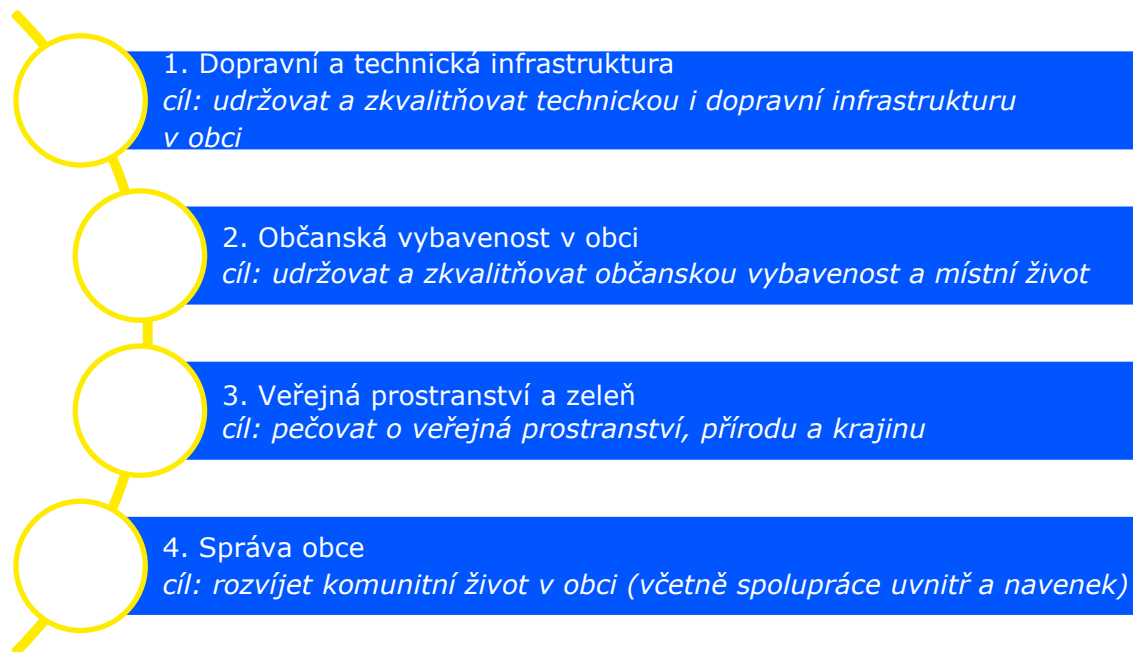
B.1 Vize

Co je vize? Vize určuje představu o budoucnosti obce, vyjadřuje, jak se bude obec rozvíjet a měnit.

Obec Pražmo je klidnou a bezpečnou obcí s dostatkem zeleně pro příjemný život obyvatel. Žijí zde aktivní občané zajímající se o dění v obci. Vyvážený rozvoj obce směřuje především do oblasti trávení volného času, odpovídající technické infrastruktury a čistého životního prostředí.

B.2 Priority a cíle

Priority představují ucelené, tematicky orientované celky, které jsou konkrétněji rozpracovány do nižších hierarchických úrovní.



B.3 Opatření a rozvojové aktivity

Opatření konkretizují cíle a zpřesňují priority, ve kterých se bude obec rozvíjet. Aktivity konkretizující opatření jsou specifikovány v tabulkové podobě s následující strukturou.

Název aktivity/projektu	Důležitost	Termín realizace	Odhad nákladů na realizaci (v tis. Kč)	Zdroj financování
Název aktivity	Důležitost aktivity: - vysoká - střední - nízká	Předpokládané datum realizace (důležitá provázanost na rozpočet)	Náklady dle rozpočtového výhledu/dle projektu/nyní nelze určit/nestanoveno/ dle potřeby – celkové náklady, roční, průběžné u opakujících se aktivit	Rozpočet obce /dotace/ nestanoveno – z čeho bude daná aktivita financována

Komentář: informace o stavu, vysvětlení aktivity, přínos a cokoliv důležitého k aktivitě.

Priorita 1 Dopravní a technická infrastruktura

Opatření 1.1 Dopravní infrastruktura a obslužnost, vč. bezpečného pohybu obyvatel

V rámci opatření budou realizovány aktivity, které povedou k budování či rekonstrukci místních komunikací, chodníků, zajištění bezpečného pohybu obyvatel v obci a odpovídající obslužnosti (optimalizace veřejné dopravy).

Rozvojové aktivity

Název aktivity/projektu	Důležitost	Termín realizace	Odhad nákladů na realizaci (v tis. Kč)	Zdroj financování
Postupné rekonstrukce a oprava místních komunikací	Střední	Průběžně	Náklady dle jednotlivých projektů	Rozpočet obce/dotace
<i>Komentář: zlepšení stavu a sjízdnosti komunikací a mostů, zvýšení bezpečnosti. V aktuální situaci je naplánováno řešit následující komunikace:</i> <ul style="list-style-type: none">o <i>místní komunikace „Na kopec“, předpokládané náklady 5,5 mil. Kč, realizace do roku 2023.</i>o <i>místní komunikace „Lipová“, předpokládané náklady 5 mil. Kč, realizace do roku 2026.</i>				
Rekonstrukce a dostavba chodníků u vybraných komunikací	Střední	Průběžně	Náklady dle jednotlivých projektů	Rozpočet obce/dotace
<i>Komentář:</i> <ul style="list-style-type: none">o <i>průběžná realizace oprav, modernizace a vybudování chodníků včetně osvětlení (podle technických možností konkrétního úseku),</i>o <i>v aktuální situaci je naplánováno řešit chodník kolem hlavní komunikace (od autobusové zastávky Pražmo, Obecník směrem na Morávku, předpokládané náklady 3,7 mil. Kč, realizace do roku 2023.</i>				
Zvyšování bezpečnosti dopravy	Vysoká	Průběžně	Náklady dle jednotlivých projektů	Rozpočet obce/dotace
<i>Komentář:</i> <ul style="list-style-type: none">o <i>dle možných řešení umístění dopravně - bezpečnostních prvků (dopravní značení, přechody, dopravní zrcadla, zpomalovací retardéry či jiné bezpečnostní prvky).</i>				
Cyklotrasa Dobrá - Morávka	Vysoká	2021+	Náklady dle jednotlivých projektů	Rozpočet obce/dotace
<i>Komentář:</i> <ul style="list-style-type: none">o <i>společný projekt Sdružení obcí povodí Morávky. V době zpracování strategie rozvoje obce bylo vydáno stavební povolení a čeká se na vhodný dotační titul pro realizaci. Část cyklotrasy povede přes obec Pražmo.</i>				

Opatření 1.2 Technická infrastruktura

V rámci tohoto opatření bude řešena veškerá dostupná a plánovaná technická infrastruktura v obci (vodovod, plyn, elektro apod.). Bezproblémové napojení domácností na technickou infrastrukturu patří k službám, které obec poskytuje pro zajištění kvality života svých občanů. V oblasti odpadů a nakládání s nimi je kromě udržení stávající nabídky služeb třeba zajistit jejich další vývoj, a to s ohledem na stále nové technologie v oblasti odpadového hospodářství. Nadále je žádoucí posilovat motivaci občanů ke třídění odpadů.

Rozvojové aktivity

Název aktivity/projektu	Důležitost	Termín realizace	Odhad nákladů na realizaci (v tis. Kč)	Zdroj financování
Údržba a rekonstrukce veřejného osvětlení	Střední	Průběžně	Náklady dle jednotlivých projektu	Rozpočet obce/dotace
<i>Komentář:</i> <ul style="list-style-type: none">o postupná rekonstrukce a údržba veřejného osvětlení - LED osvětlení.				
Rozvoj odpadového hospodářství v obci	Střední	Průběžně	Náklady dle jednotlivých projektů	Rozpočet obce/svozová firma/dotace
<i>Komentář:</i> <ul style="list-style-type: none">o postupné pořízení a obnova sběrných nádob, nákup kontejnerů na tříděný odpad včetně bioodpadu, vytváření podmínek pro kvalitní separaci komunálního odpadu, bioodpadu aj., organizace svozu odpadu, propagace třídění.				
Vybudování, údržba, modernizace technické infrastruktury	Střední	Průběžně	Náklady dle jednotlivých projektů	Rozpočet obce/dotace/další subjekty
<i>Komentář:</i> <ul style="list-style-type: none">o budování a modernizace vedení elektrické energie (místní a nadmístní význam),o výstavba a využití obnovitelných zdrojů energie,o aktivity vedoucí k maximalizaci úspor energie v obci,o rekonstrukce, údržba, průběžné čištění dešťové kanalizace v obci apod.				

Priorita 2 Občanská vybavenost v obci

Opatření 2.1 Vzdělávání a sociální služby v obci

V rámci opatření budou realizovány aktivity zajišťující optimální nabídku, kvalitu a dostupnost školního a mimoškolního zařízení tak, aby byly pokryty potřeby vzdělanostní struktury obyvatel. Vzhledem k pokračujícím demografickým trendům je nutné předpokládat nárůst poptávky po sociálních službách. Proto je nutné periodicky monitorovat potřeby cílových skupin v obci.

Rozvojové aktivity

Název aktivity/projektu	Důležitost	Termín realizace	Odhad nákladů na realizaci (v tis. Kč)	Zdroj financování
Aktivity pro kvalitní vzdělávání a všestranný rozvoj dětí a mládeže	Vysoká	Průběžně	Náklady dle jednotlivých projektů	Rozpočet obce/dotace
<i>Komentář:</i> <ul style="list-style-type: none"> vytvoření kvalitních podmínek pro zajištění předškolního vzdělávání, vytvoření podmínek pro zájmové kroužky, školní i mimoškolní výchovu, vytvoření podmínek pro sportovní a kulturní rozvoj dětí a mládeže. 				
Aktivity pro vzdělávání obyvatelstva, kulturně společenský rozvoj obce	Střední	Průběžně	Náklady dle jednotlivých projektů	Rozpočet obce/dotace
<i>Komentář:</i> <ul style="list-style-type: none"> vytvoření podmínek pro vzdělávání obyvatelstva (přednášky, školení, semináře, kurzy), vytvoření podmínek pro kulturně společenskou a sportovní činnost v obci. 				
Zvyšování povědomí občanů o systému sociálních služeb	Střední	Průběžně	Každoročně dle potřeby	Rozpočet obce/místní akční skupina
<i>Komentář:</i> <ul style="list-style-type: none"> informace o sociálních službách a komunitním plánování. 				

Opatření 2.2 Kultura a sport v obci

V rámci opatření budou realizovány aktivity poskytující širokou nabídku občanům k aktivnímu trávení volného času a aktivity podporující činnosti zájmových seskupení. Aktivity v oblasti infrastruktury bude obec doplňovat realizací aktivit na podporu a propagaci konaných kulturních programů, akcí a společenských událostí. Dále budou v rámci opatření realizovány aktivity pro vytvoření zázemí pro konání společenských a kulturních akcí.

Rozvojové aktivity

Název aktivity/projektu	Důležitost	Termín realizace	Odhad nákladů na realizaci (v tis. Kč)	Zdroj financování
Vybudování workoutového hřiště	Vysoká	2021-2023	Náklady dle projektu	Rozpočet obce/dotace
<i>Komentář:</i> <ul style="list-style-type: none"> vybudování workoutového hřiště v obci včetně prvků (to jak pro mladé tak i seniory). 				
Zachování stávajících kulturních a sportovních aktivit a rozšíření o nové	Střední	Průběžně	Každoročně dle potřeby	Rozpočet obce
<i>Komentář:</i> <ul style="list-style-type: none"> podpora spolkové, klubové a zájmové činnosti atd. Pro seniory nadále realizovat besedy, akce, vzdělávací kurzy. 				

Opatření 2.3 Kvalitní bydlení v obci

V rámci opatření budou realizovány aktivity vedoucí k možnosti bydlení v obci, v komunikaci se soukromými subjekty apod.

Rozvojové aktivity

Název aktivity/projektu	Důležitost	Termín realizace	Odhad nákladů na realizaci (v tis. Kč)	Zdroj financování
Podpora individuální bytové výstavby v obci	Střední	Průběžně	Nyní nelze určit	Rozpočet obce/dotace
<i>Komentář:</i> <ul style="list-style-type: none"> o výkup nemovitostí pro novou bytovou výstavbu v obci, o vybudování inženýrských sítí k parcelám pro výstavbu rodinných domů, o výstavba místní komunikace k parcelám pro výstavbu rodinných domů, o budování infrastruktury v obci pro zajištění kvalitního bydlení občanů. 				

Opatření 2.4 Místní ekonomika a cestovní ruch

Obec bude rozvíjet partnerství a koordinaci aktivit s podnikatelskými a dalšími subjekty. Cílem je dosáhnout pozitivních efektů vyvolaných vzájemnou provázaností jednotlivých služeb a zvýšení vzájemné informovanosti a ochoty spolupracovat v oblasti cestovního ruchu, který má souvislost se zajímavou přírodou v okolí obce, s kulturním a historickým dědictvím. Současně je důležité uvést, že s případným rozvojem šetrné krátkodobé turistiky bude souviset i rozvoj a zkvalitňování sportovních, kulturních a volnočasových zařízení v obci.

Rozvojové aktivity

Název aktivity/projektu	Důležitost	Termín realizace	Odhad nákladů na realizaci (v tis. Kč)	Zdroj financování
Modernizace hotelu Travný, s.r.o.	Vysoká	Průběžně	Náklady dle jednotlivých projektů	Rozpočet obce/dotace
<i>Komentář:</i> <ul style="list-style-type: none"> o postupná modernizace a renovace (ubytování a společenský sál) hotelu Travný, s.r.o., který je v majetku obce. 				
Podpora marketingových aktivit a propagace místních památek, atraktivit i akcí	Střední	Průběžně	Náklady dle jednotlivých projektů	Rozpočet obce/DSO/MAS/podnikatelské subjekty/dotace
<i>Komentář:</i> <ul style="list-style-type: none"> o spolupráce na propagaci obce, kulturního a historického dědictví, potažmo okolní krajiny; hledání pozitivních příležitostí k rozvoji obce s občany, o spolupráce s majiteli památek. 				
Realizace a podpora aktivit vedoucích k lokálnímu rozvoji obce	Nízká	Průběžně	Náklady dle jednotlivých projektů	Rozpočet obce/dotace
<i>Komentář:</i> <ul style="list-style-type: none"> o zkvalitňování života v obci naplňováním aktuálních potřeb obyvatel v rámci schváleného územního plánu obce, o vytváření podmínek pro rozvoj podnikatelských aktivit v obci, o záchrana, opravy a údržba památek v obci, podpora obnovy historických tradic a zvyků 				

- *podpora nových forem kulturního života v obci.*

Priorita 3 Veřejná prostranství a zeleň

Opatření 3.1 Péče o veřejná prostranství

V rámci opatření budou realizovány aktivity vedoucí k údržbě veřejných prostranství, k rekonstrukci veřejných ploch, budov a rekonstrukci a obnově památek. Díky péči o zeleň v intravilánu obce dochází k posílení biodiverzity a k celkovému zlepšení prostředí.

Rozvojové aktivity

Název aktivity/projektu	Důležitost	Termín realizace	Odhad nákladů na realizaci (v tis. Kč)	Zdroj financování
Regenerace centra obce	Vysoká	Průběžně	15 000	Rozpočet obce/dotace
<i>Komentář:</i> <ul style="list-style-type: none">o regenerace centra obce – dle zpracovaného projektu - stavební objekt SO 02, SO 03 jsou již hotové, stavební objekt SO 06 je ve výstavbě. Ostatní objekty budou postupně realizovány dle financí.				
Postupná revitalizace a výsadba veřejné zeleně v intravilánu obce	Střední	Průběžně	Každoročně dle potřeby	Rozpočet obce/dotace
<i>Komentář:</i> <ul style="list-style-type: none">o revitalizace veřejné zeleně,o postupná výsadba a revitalizace zeleně, stromořadí, upravené okolí místních komunikací i pěšin (nahrazení proschlých, špatně rostlých porostů, či porostů ohrožujících majetek či zdraví občanů novou výsadbou),o v koordinaci s pozemkovými úpravami.				
Vybavení pro údržbu veřejných prostranství	Střední	Průběžně	Každoročně dle potřeby	Rozpočet obce/dotace
<i>Komentář:</i> <ul style="list-style-type: none">o nákup a údržba techniky na údržbu zeleně, veřejných prostranství aj. prostor a objektů v majetku obce.				
Péče o vodní zdroje (toky) a studny v obci	Střední	Průběžně	Každoročně dle potřeby	Rozpočet obce/dotace
<i>Komentář:</i> <ul style="list-style-type: none">o revitalizace vodních toků a zdrojů v celém katastru, v koordinaci s pozemkovými úpravami,o péče o vodní zdroje, využití na zalévání apod.,o podpora výstavby retenčních nádrží.				

Opatření 3.2 Zachování příznivého životního prostředí a ochrana hodnot okolní krajiny

Ve vazbě na stanovené opatření se bude dlouhodobě podporovat zlepšování životního prostředí v okolí obce, aktivity navyšující funkčnost krajiny, výsadby stromů (alejí, extenzivních sadů apod. v intravilánu i extravilánu obce) a úklid krajiny.

Rozvojové aktivity

Název aktivity/projektu	Důležitost	Termín realizace	Odhad nákladů na realizaci (v tis. Kč)	Zdroj financování
Výsadba zeleně v okolí obce	Střední	Průběžně	Náklady dle jednotlivých projektů	Rozpočet obce/dotace
<i>Komentář:</i> <ul style="list-style-type: none">○ <i>údržba lesa a péče o lesní krajinu v okolí obce, spolupráce s ostatními subjekty,</i>○ <i>výsadba biokoridorů, obnova polních cest, alejí podél cest a liniových krajinných prvků, výsadba kvalitních a odolných dřevin,</i>○ <i>v koordinaci s pozemkovými úpravami.</i>				
Realizace prvků pro zadržování vody v krajině	Střední	Průběžně	Náklady dle jednotlivých projektů	Rozpočet obce/dotace
<i>Komentář:</i> <ul style="list-style-type: none">○ <i>posílení retenčních schopností krajiny (retenční nádrže, tůně, mokřady), spolupráce se soukromými investory a jinými subjekty (např. zemědělci),</i>○ <i>v koordinaci s pozemkovými úpravami.</i>				
Realizace protipovodňových a protierozních opatření	Střední	Průběžně	Náklady dle jednotlivých projektů	Rozpočet obce/dotace
<i>Komentář:</i> <ul style="list-style-type: none">○ <i>se zadržováním vody v krajině jsou silně spjata protipovodňová opatření. Za účelem snižování negativních projevů vodní a větrné eroze budou zaváděna protierozní opatření,</i>○ <i>v koordinaci s pozemkovými úpravami.</i>				
Pěší prostupnost krajinou	Nízká	Průběžně	Náklady dle jednotlivých projektů	Rozpočet obce
<i>Komentář:</i> <ul style="list-style-type: none">○ <i>obnova polních cest, řešení majetkových vztahů, postupná realizace stezek a cest pro zvýšení prostupnosti území (krajiny),</i>○ <i>hledání a stanovení vycházkových okruhů a spojování obcí,</i>○ <i>v koordinaci s pozemkovými úpravami,</i>○ <i>spolupráce při propojování s okolními obcemi.</i>				

Priorita 4 Správa obce

Opatření 4.1 Přívětivý úřad

V rámci opatření bude nadále posilována úloha e-Governmentu ve správě obce a komunikace s občanem. Prostřednictvím realizace vhodných aktivit bude v maximální možné míře zajišťována bezpečnost zdejších obyvatel, ochrana majetku, opravy a údržba nemovitostí v majetku obce.

Rozvojové aktivity

Název aktivity/projektu	Důležitost	Termín realizace	Odhad nákladů na realizaci (v tis. Kč)	Zdroj financování
Rekonstrukce a obnova budov a pozemků v majetku obce	Střední	Průběžně	Každoročně dle potřeby	Rozpočet obce/dotace
<i>Komentář:</i> <ul style="list-style-type: none">rekonstrukce a obnova budov a pozemků v majetku obce (rekonstrukce, technické zhodnocení nemovitostí), veřejných objektů v katastru obce apod.				
Záměr na odkoupení budovy pošty	Střední	2021 - 2023	4 000	Rozpočet obce/dotace
<i>Komentář:</i> <ul style="list-style-type: none">záměr na odkoupení budovy pošty.				
Budova starý obecní úřad	Střední	Do roku 2025	Náklady dle jednotlivých projektů	Rozpočet obce/dotace
<i>Komentář:</i> <ul style="list-style-type: none">modernizace, záměrem je přestěhovat mateřské centrum na poštu, kterou obec koupí do svého vlastnictví.				
Rozvoj e-Government služeb	Nízká	Průběžně	Každoročně dle potřeby	Rozpočet obce/dotace
<i>Komentář:</i> <ul style="list-style-type: none">pokračování digitalizace služeb veřejné správy v návaznosti na národní podporu zavádění nástrojů e-Government, zvyšování možností on-line komunikace s úřadem.				
Pokračování v zapojování veřejnosti obce	Nízká	Průběžně	Každoročně dle potřeby	Rozpočet obce/dotace
<i>Komentář:</i> <ul style="list-style-type: none">veřejná projednání, rozvoj a zkvalitňování informovanosti obyvatelstva, spoluzodpovědnost občanů k budoucímu rozvoji obce (participace v plánování obce).				
Digitalizované podklady a mapy	Nízká	Průběžně	Nestanoveno	Rozpočet obce/dotace
<i>Komentář:</i> <ul style="list-style-type: none">vytvoření technických map, pasportů, mapových podkladů pro úřad i veřejnost apod.				

Opatření 4.2 Aktivní spolupráce uvnitř i navenek

V rámci opatření bude docházet k podpoře a spolupráci na aktivitách v rámci fungování obce (spolky, neziskové organizace), tak i v aktivitách v rámci dobrovolných svazků, kterého je obec členem.

Rozvojové aktivity

Název aktivity/projektu	Důležitost	Termín realizace	Odhad nákladů na realizaci (v tis. Kč)	Zdroj financování
Rozvoj mikroregionální spolupráce	Střední	Průběžně	Každoročně dle potřeby	Rozpočet obce/dotace
<i>Komentář:</i> <ul style="list-style-type: none">o <i>identifikace priorit spolupráce a realizace aktivit na mikroregionální úrovni vedoucích ke stanoveným cílům s důrazem na uspokojování potřeb obyvatel,</i>o <i>budování cyklostezek a stezek pro pěší turisty,</i>o <i>budování značení, informačních tabulí, odpočinkových zón, informačních center podél a v blízkosti stezek.</i>				
Spolupráce s (místními) organizacemi a podnikateli	Střední	Průběžně	Každoročně dle potřeby	Rozpočet obce/dotace
<i>Komentář:</i> <ul style="list-style-type: none">o <i>identifikace cílů spolupráce a realizace aktivit na místní úrovni vedoucích ke stanoveným cílům s důrazem na uspokojování potřeb všech obyvatel obce (nefinanční podpora podnikatelských a dalších zajímavých záměrů),</i>o <i>dotační program obce na financování místních spolků, preferována práce s dětmi,</i>				

B.4 Podpora realizace strategie rozvoje obce

Za **koordinaci** činností spojených se strategií rozvoje obce a za sledování a vyhodnocování plnění a aktualizaci strategie je zodpovědná **starostka**.

Průběžná aktualizace strategie se bude mimo jiné opírat o pravidelné každoroční setkání zastupitelů obce, aktivních občanů a případně zástupců organizací a právnických osob, které v obci působí a mají zájem se podílet na rozvoji obce. Toto setkání se uskuteční na podzim v termínu předcházejícími přípravě rozpočtu na následující rok. V úvodu setkání starosta obce zrekapituluje plnění strategie rozvoje obce v daném roce a navrhne hlavní změny a dle potřeby navrhne úpravy aktivit strategické části.

Návrh aktualizace je diskutován na jednání zastupitelstva a provázán s návrhem rozpočtu, protože návrh aktualizace musí být projednán a schválen zastupitelstvem obce (obvykle spolu se schvalováním rozpočtu).

Zhodnocení plnění strategie rozvoje obce obsahuje u jednotlivých aktivit následující informace:

- stav realizace: splněno / v realizaci dle plánu (využíváno zejména u víceletých aktivit)/ v realizaci (ale později / dříve oproti plánu) / nerealizováno,
- skutečné náklady,
- dle potřeby komentář ke stavu realizace – zejména zdůvodnění, proč aktivita nebyla realizována dle plánu, dále i např. zkušenosti z realizace, které by mohly být využity.

Stav realizace lze vyjádřit zabarvením v tabulce s přehledem aktivit (např. zelená = splněno, oranžová = v realizaci).

Aktualizace strategie rozvoje obce probíhá obvykle 1x ročně. Aktualizací se rozumí zejména:

- doplnění nových aktivit,
- zpřesnění/úprava stávajících aktivit (včetně úprav komentářů k aktivitám),
- odstranění aktivit, pokud jejich realizace již není relevantní.

Návrh aktualizace bude obsahovat přehled provedených změn. Na jeho základě bude vytvořena a zveřejněna aktuální podoba strategie rozvoje obce (v ní mohou být provedené změny zvýrazněny, např. podbarvením).

Seznam použitých zkratk

Následující tabulka obsahuje základní zkratky, které jsou v tomto dokumentu používány.

Tabulka 16: Seznam zkratk

Zkratka	Význam
CZ-NACE	Klasifikace ekonomických činností
ČR	Česká republika
ČSÚ	Český statistický úřad
MAS	Místní akční skupina

Seznam tabulek, obrázků a grafů

Tabulka 1: Základní informace o obci	5
Tabulka 2: Vývoj v počtu obyvatel obce mezi lety 2016 – 2020 (stav k 31. 12.)	6
Tabulka 3: Počet obyvatel dle věkových skupin (31. 12. daného roku)	6
Tabulka 4: Pohyb obyvatelstva v letech 2016 – 2020	7
Tabulka 5: Obyvatelstvo podle nejvyššího ukončeného vzdělání	7
Tabulka 6: Obyvatelstvo podle národnosti.....	8
Tabulka 7: Vývoj podílu nezaměstnanosti a počtu uchazečů o zaměstnání (k 31. 12.)	8
Tabulka 8: Podnikatelské subjekty podle právní formy (31. 12. 2020)	9
Tabulka 9: Podnikatelské subjekty podle počtu zaměstnanců (se zjištěnou aktivitou)	9
Tabulka 10: Počet dokončených bytů v obci	10
Tabulka 11: Domovní fond (SLBD 2011)	10
Tabulka 12: Počet bytů v obci a jejich obydlenost (SLDB 2011).....	10
Tabulka 13: Index kriminality	16
Tabulka 14: Druhy pozemků (ha)	16
Tabulka 15: Informativní ukazatele (tis.)	18
Tabulka 16: Seznam zkratk.....	38
Obrázek 1: Poloha obce Pražmo	4
Obrázek 2: Letecký pohled na obec Pražmo	5
Obrázek 3: Hotel Travný	9
Obrázek 4: Autobusové zastávky a spoje v obci Pražmo.....	11
Obrázek 5: Sběrný dvůr	12
Obrázek 6: Mateřská škola	13
Obrázek 7: Fotografie z akcí konaných v obci	14
Obrázek 8: Kostel svatého Jana Nepomuckého a památník obětem 2. sv. války pod kostelem (vpravo)	15
Obrázek 9: Okolí obce Pražmo	17
Obrázek 10: Struktura strategické části.....	26